



Gemeinnützige
Wohnstätten eG
Wolfenbüttel

Mitgliederzeitschrift

Erlebnis Wohnen



Einladung zum Adventsnachmittag am 7. Dezember

Glasfaserausbau sorgt für schnelles Internet in allen Wohnungen

Neues Jahr – neue Gesetze



Christoph Kowollik



Uwe Bee

Liebe Leserinnen und Leser,

Die Digitalisierung schreitet voran und verändert unser Leben in einem unglaublichen Tempo. Ob zum Guten oder zum Schlechten empfindet wohl jeder unterschiedlich und hängt wahrscheinlich auch vom jeweiligen Thema ab.

Nehmen wir zum Beispiel die EU-Verordnung zur monatlichen Informationspflicht bei Zentralheizungen zu den Verbrauchskosten der Mieter. Jeden Monat ein Brief dazu im Briefkasten ist lästig, verursacht für Sie, den Verbraucher, zusätzliche Kosten und ist wenig nachhaltig. Zumal Sie diese Information nicht abbestellen können, da es sich um eine gesetzliche Pflicht handelt. Digital ist hier einfach praktisch. Sie können sich bei unserem Abrechnungsdienstleister Brunata selbst anmelden und die Informationen abrufen, wenn es Ihnen passt. Eine

Anleitung dazu sollten die betroffenen Mieter bereits erhalten haben. Bei Fragen können Sie sich aber auch an unseren für die Nebenkosten zuständigen Mitarbeiter Herr Zeppner wenden.

Ein weiteres Beispiel ist Social Media. Noch nie war es so einfach Neuigkeiten und Informationen zu empfangen und neue Produkte, Ideen und Meinungen zu verbreiten wie in unserer heutigen Zeit. Allerdings muss man hier aufpassen nicht in einer Blase aus gleichen Beiträgen, Meinungen und Informationen gefangen zu werden. Denn der Algorithmus, der Social Media und vielen Suchmaschinen zugrunde liegt, merkt sich was Sie sich angesehen und/oder „geliked“ haben und zeigt Ihnen daraufhin vor allem Artikel und Beiträge, die in dieselbe Richtung gehen. Hier kann es hilfreich sein mit einer aktiven Suche in die andere Rich-

tung einmal gegenzusteuern. Gerade in Zeiten, in denen unsere Gesellschaft sich an vielen Themen spaltet, ist es wichtig auch einmal den Blickwinkel der anderen zu betrachten, um so mehr Verständnis füreinander aufbringen zu können.

Lassen Sie uns alle versuchen wieder etwas näher zusammenzurücken und anstatt zu streiten den konstruktiven Austausch miteinander zu suchen.

In diesem Sinne möchten wir Ihnen eine wunderschöne Adventszeit im Kreise Ihrer Lieben wünschen. Lassen Sie die Tage nicht einfach so verstreichen. Nehmen Sie die tolle, weihnachtliche Stimmung auf und genießen Sie den Wolfenbütteler Weihnachtsmarkt. Wir wünschen Ihnen schöne und besinnliche Weihnachtsfeiertage und einen guten Rutsch ins Jahr 2024.

Ihr Vorstand

Einladung zum Adventsnachmittag

Unser alljährlicher Adventsnachmittag geht auch dieses Jahr wieder in die nächste Runde. Wir laden herzlich ein, zu einem gemütlichen Zusammentreffen mit Kaffee und Kuchen in weihnachtlicher Atmosphäre.

Wann?

Am 7. Dezember 2023 um 14.30 Uhr

Wo?

In den Fümmelsee Terrassen

Anmeldungen werden unter der Rufnummer 05331/9590-12 gern entgegengenommen. Da nur eine begrenzte Teilnehmerzahl in den Räumlichkeiten Platz findet,

bitten wir Sie, sich bei Interesse **bis zum 1. Dezember anzumelden**. Die Veranstaltung ist kostenlos. Teilnehmen können alle Mitglieder der Genossenschaft sowie deren Ehe- und Lebenspartner (auch wenn diese keine Mitglieder sind).

Sie erreichen die Fümmelsee Terrassen mit der Buslinie 794, die direkt vor dem Gebäude hält. Außerdem bietet der große Parkplatz vor dem Veranstaltungsort genügend Stellplätze, um auch bequem mit dem Auto anreisen zu können.

Wir freuen uns auf eine zahlreiche Teilnahme Ihrerseits und hoffen, Sie am 7. Dezember in den Fümmelsee Terrassen begrüßen zu dürfen.



Kontakt

Gemeinnützige
Wohnstätten eG
Adersheimer Straße 28
38304 Wolfenbüttel

3

Öffnungszeiten

Mo. – Fr.	9.00 – 12.00
Mo. – Mi.	14.00 – 15.30
Do.	14.00 – 17.00

Ihre Ansprechpartner

Notdienst 9590-14

Empfang / Reparaturannahme

Frau Thielemann 95 90-24

Vermietung / Mahn- und Klagewesen

Herr Jander 95 90-19
Herr Brinkmann 95 90-18

Gästewohnung

Frau Segger 95 90-16

Technik

Herr Bremer 95 90-11

Rechnungswesen

Frau Pilz 95 90-12

Mitgliedschaft

Frau Segger 95 90-16

Kasse / Buchhaltung

Herr Hörnicke 95 90-17

Betriebskosten

Herr Zeppner 95 90-22

WEG-Verwaltung / GeWo

Frau Kitzmann 95 90-91

05331-498290  0152-32014177

Haus & Hofservice

Gebäudereinigung

Deutschendorf

Ostlandsiedlung 20
38304 Wolfenbüttel

gebaedereinigungwrf@gmx.de

S+H

Metallbau GmbH

Unser Leistungsangebot:

- Bauschlosserei
- Edelstahlverarbeitung
- Blechverarbeitung
- Sonderkonstruktionen
- Treppen
- Geländer
- Zäune
- Vordächer
- Tore
- Balkone
- Carports



Gesellensteig 50 • 38229 Salzgitter • Telefon (0 53 41) 18 98 6-0 • Internet www.sh-metallbau.de

Neues Jahr – neue Gesetze?

4

Oftmals kommen mit dem Jahreswechsel viele neue Regelungen, Richtlinien und Änderungen auf uns zu. Auch im Jahr 2024 stehen einige Änderungen an. Ein Überblick:

Mindestlohn und Erwerbsminderungsrente steigen:

Zum 01.01.2024 wird der Mindestlohn von 12,00€ auf 12,41€ pro Stunde erhöht. Parallel steigt auch die monatliche Entgeltgrenze für Minijobber von 520,00 € auf 537,76€.

Bezieher von Erwerbsminderungsrente bekommen ab dem 01.07.2024 mehr Geld. Je nach Rentenbeginn steigt die Rente um 4,5% oder 7,5%.

Pfand auf Milchprodukte:

Auf Milchprodukte, die in Einweg-Kunststoffgetränkeflaschen verkauft werden (z.B. fertiger Kakao, Vanillemilch, etc.), wird ab dem 01.01.2024 ein Pfand-Zuschlag von 25 Cent erhoben.

„Tethered Caps“ werden zur Pflicht:

Auch die Einweg-Getränkeverpackungen betreffend, ist die neue Pflicht zu sogenannten Tethered Caps an Plastikflaschen ab Juli 2024. Manch einer kennt



sie womöglich schon, da einige Hersteller die Richtlinie schon vorher umgesetzt haben: Es handelt sich dabei um fest mit der Flasche verbundene Deckel. Durch die Regelung sollen in Zukunft weniger Plastikdeckel in der Natur landen.

Assistenzsysteme im Auto werden Pflicht:

Wer einen Neuwagen kauft, hat ab 2024 eine ganze Reihe von Assistenzsystemen verpflichtend an Bord, denn eine neue EU-Verordnung schreibt bestimmte Fahrerassistenzsysteme für Neuwagen vor. Dazu zählen u. a. Blackbox, Geschwindigkeitsassistent, Müdigkeits- und Aufmerksamkeitswarner und Rückfahrassistent.

Änderungen rund um die Pflege:

Das Pflegegeld und die Pflegesachleistungen steigen 2024 um jeweils 5%. Für das Jahr 2025 ist eine weitere Erhöhung um 4,5% vorgesehen. Darüber hinaus kann das Pflegeunterstützungsgeld von berufstätigen Angehörigen ab 2024 nicht mehr

nur einmal pro Pflegefall, sondern nun jährlich beantragt werden.

Führerschein-Umtausch:

Der Umtausch alter „Lappen“, der rosafarbenen oder grauen Papierführerscheine, geht weiter: Bis zum 19.01.2024 müssen Autofahrer/innen der Geburtsjahrgänge 1965 bis 1970 ihr Dokument in einen Scheckkarten-Führerschein umtauschen. Am 19.01.2025 läuft die Frist für alle danach Geborenen ab.

CO₂-Kostenaufteilung:

Erstmalig wird in der in 2024 zugeschickten Nebenkostenabrechnung die CO₂-Kostenaufteilung Anwendung finden. In vermieten Gebäuden sind nun die CO₂-Kosten, die für Heizöl, Gas und andere Brennstoffe anfallen, zwischen Vermieter und Mieter aufzuteilen. Das Aufteilungsverhältnis bestimmt sich nach dem Umfang der Treibhausgasemissionen, die von dem Gebäude ausgehen und die anhand des Brennstoffverbrauchs des Gebäudes bestimmt werden können.



Über die Feiertage geschlossen

Wir möchten Sie darauf hinweisen, dass wir zwischen Weihnachten und Neujahr unser Büro schließen werden. Wir bitten daher um Verständnis, wenn ein Telefonat nicht entgegengenommen werden kann.

Sollte es vom 23.12.2023 – 01.01.2024 oder außerhalb unserer Öffnungszeiten

bei Ihnen zu einem **technischen Notfall kommen, können Sie unseren Notdienst unter folgender Nummer bis 22.00 Uhr erreichen: 05331/959014.**

Bitte nutzen Sie diese Nummer wirklich nur in Notfällen wie Rohrbruch, kein (Warm-)Wasser, ausgefallene Heizung oder Therme!

Tropfende Wasserhähne, gestörter Fernsehempfang oder eine dringende Wohnungssuche, weil man sich über Weihnachten mit dem Partner verkracht hat, sind keine technischen Notfälle. Bitte gedulden Sie sich hier bis wir am 02.01.2024 unser Büro wieder öffnen oder schreiben Sie uns eine E-Mail.



Ihr Kinderlein kommet!

In diesem Jahr hat der Nikolaus uns wieder einen Auftrag erteilt. Da er so eine lange Reise vor sich hat, wird er dieses Mal die Geschenke nur bei uns abliefern, damit wir sie dann ab dem 6. Dezember an euch verteilen können. Deswegen laden wir alle Genossenschaftskinder vom 6. bis 8. Dezember während der Öffnungszeiten ein, in unserer Geschäftsstelle in der Adersheimer Straße 28 vorbei zu schauen und sich eine Kleinigkeit abzuholen.

Fluchtwege freihalten!

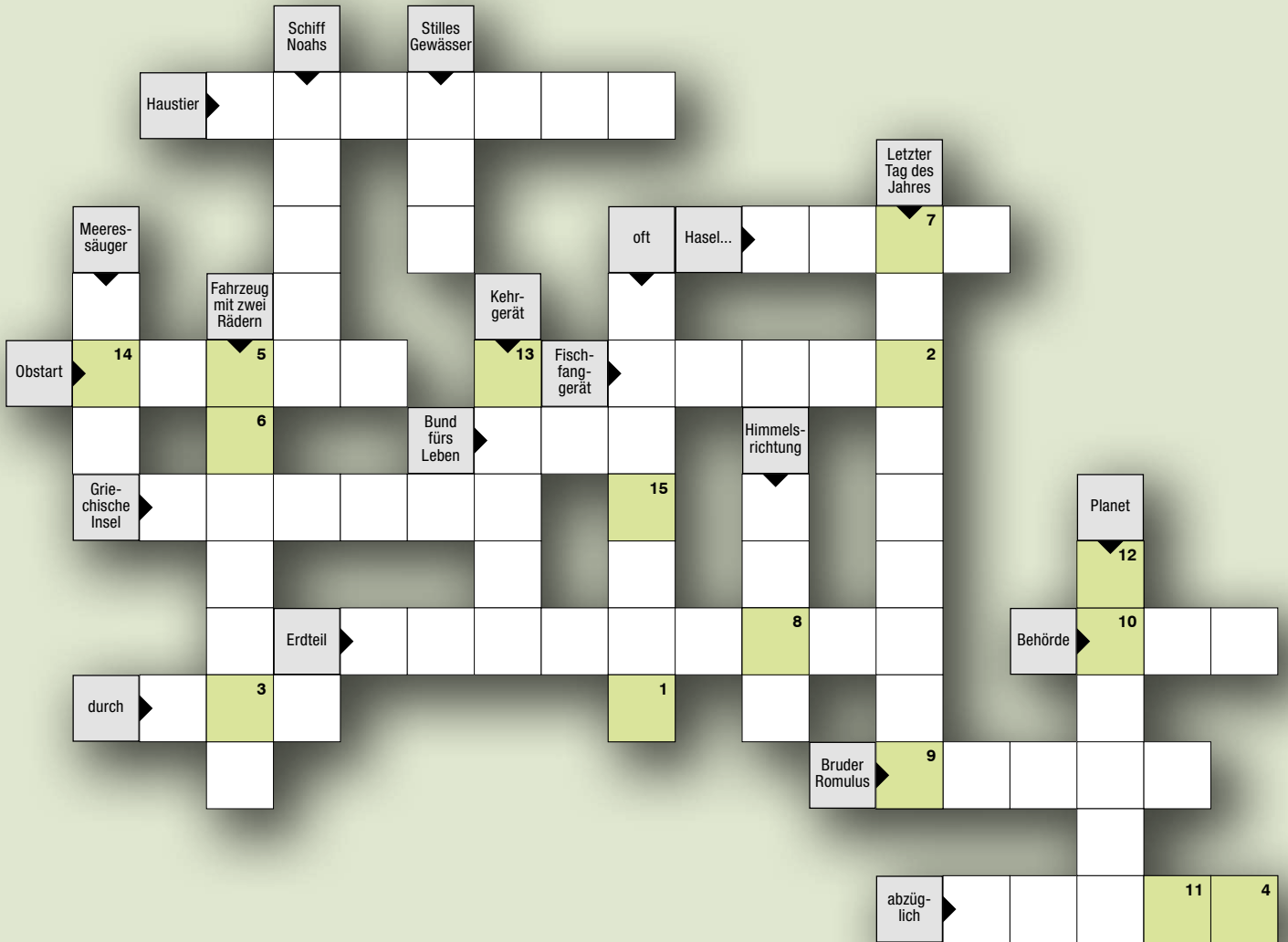
Eigentlich wissen es alle, dass Treppenhäuser und Flure lebensrettende Fluchtwege sind. Doch manchmal vergisst man es vielleicht und stellt Schuhe, Vasen, Getränkekisten oder sogar Kommoden vor der Tür ab. Deshalb zur Erinnerung: Alle Bereiche außerhalb der Wohnung sind Flucht-

und Rettungswege, die jederzeit freigehalten werden müssen. Treppen, Treppenhäuser, Laubengänge und Flure sind keine Abstellräume. Im Notfall könnten dort abgestellte Gegenstände zu gefährlichen Stolperfallen werden. Zudem stellen Gegenstände Brandlasten dar, die ein Feuer verschlimmern können.



Preisrätsel für unsere Mitglieder

6



Lösungswort:

1	2	3	4	5	6	7	8	9	10	11	12	13	14	15
---	---	---	---	---	---	---	---	---	----	----	----	----	----	----

Senden Sie uns diesen Abschnitt zu oder geben Sie ihn in unserer Geschäftsstelle ab. Der Rechtsweg ist ausgeschlossen. Mitarbeiter und deren Angehörige dürfen nicht daran teilnehmen. Bei mehreren richtigen Lösungen entscheidet das Los.

- 1. Preis: 50,00 € Wolfenbüttel-Gutschein
 - 2. Preis: 30,00 € Wolfenbüttel-Gutschein
 - 3. Preis: 20,00 € Wolfenbüttel-Gutschein
- Einsendeschluss: 31. Dezember 2023

Vorname, Name

Straße, Nr.

E-Mail-Adresse

Mitgliedsnummer


STADTWERKE WOLFENBÜTTEL

Wir engagieren uns nachhaltig

Eine Initiative Ihrer Stadtwerke



Wir leben Energie.






Fenster · Türen · Möbel · Markisen



Tischlerei SNT GmbH
Am Rehmanger 18
38304 Wolfenbüttel



 (05331) 984 57-0 · www.tischlerei-snt.de

GeWollt günstig!

Günstige Immobilien-
verwaltung unter:



GeWo
Gesellschaft für
Wohndienstleistungen mbH

Adersheimer Str. 28
38304 Wolfenbüttel
Tel. 05331/95 90 90
info@gewo38.de

www.gewo38.de

Unsere Leistungen für Sie auf einen Blick:

- Mietverwaltung für Dritte
- Wohnungseigentumsverwaltung
- Sondereigentumsverwaltung
- Erstellung / Kontrolle von Nebenkostenabrechnungen
- Maklertätigkeiten
- Betrieb und Errichtung von Photovoltaik- und Solaranlagen
- alle weiteren Dienstleistungen rund um Ihre Immobilie



Heinz Schildhauer GmbH

SANITÄR-, HEIZUNGS- UND ELEKTROTECHNIK
AUTORISIERTER JUNKERS-KUNDENDIENST

Sie erreichen uns Montag – Freitag von **7.30 Uhr bis 16.00 Uhr** unter der Telefonnummer **05331 / 98 92-0**

Bei Ausfall Ihrer Heizungsanlage steht Ihnen unser Notdienst außerhalb unserer Geschäftszeiten sowie an Sonn- und Feiertagen unter der Telefonnummer **05331 / 98 92-12** zur Verfügung.

Dr.-Heinrich-Jasper 36 • 38304 Wolfenbüttel • E-Mail: schildhauer_gmbh@t-online.de

Und da war der Abfluss dicht

8

Ein Abflussrohr muss gepflegt werden, damit es nicht verstopft, leckt oder stinkt. Den meisten Nutzern unserer Wohnungen ist dies bewusst, trotzdem erhalten wir in letzter Zeit verstärkt Anrufe von Mietern, deren Abfluss an Spüle, Waschbecken oder Dusche verstopft ist.

Dabei ist zwischen normalen Verstopfungen und ungewöhnlichen Verstopfungen zu unterscheiden. Eine normale Verstopfung im Bad besteht meist aus einem Haarknäuel gemischt mit Seifenlauge und Kalk. In der Küche werden Verstopfungen meist durch eine Mischung aus Essens-, Fett- und Spülmittelresten ausgelöst. Beides lässt sich gut vermeiden, wenn man ein sogenanntes Abflusssieb verwendet (In Drogerie- und Baumärkten für kleines Geld erhältlich) und das Rohr 1- bis 2-mal monatlich mit heißem Wasser aus dem Wasserkocher spült.

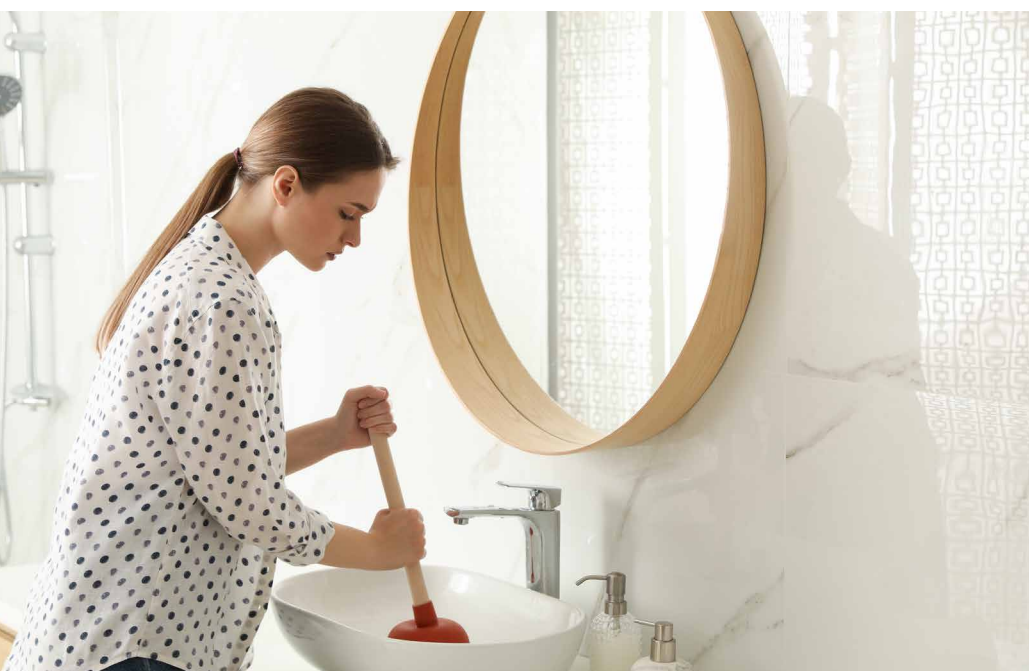
Dem gegenüber stehen ungewöhnliche Verstopfungen, die durch Gegenstände und/oder Flüssigkeiten ausgelöst werden, die in Abflüssen und Abflussrohren eindeutig nichts zu suchen haben. Es ist kaum zu glauben aber folgende Sachen sind tatsächlich schon einmal Ursache für eine Verstopfung gewesen:

- Feuchttücher und feuchtes Toilettenpapier
- Windeln
- Zigarettenstummel
- Katzenstreu
- Verpackungen
- Alte Kosmetikartikel und Medikamente
- Unterhosen
- Strümpfe
- Binden / Slipeinlagen
- Watte und Wattestäbchen
- Gräten und Knochen
- Frittierfett
- Klebstoff
- Lacke und Farben
- Maschinen- und Altöl

Bitte entsorgen Sie diese Sachen nicht über die Abflüsse, sondern nutzen Sie hierfür die Tonnen vor dem Haus oder bringen Sie sie zu den entsprechenden Annahmestellen! Gerade auf den Packungen von feuchtem Toilettenpapier steht zwar drauf, dass es sich wie herkömmliches Toilettenpapier zersetzen würde, aber jeder Mitarbeiter einer Kläranlage oder Rohreinigung wird Ihnen das Gegenteil sagen.

Sollte es bei Ihnen auch einmal zu einer Verstopfung kommen, gibt es einfache Hausmittel mit Hilfe derer man das Problem meist selbst ganz schnell und einfach beseitigen kann und dabei nicht nur bares Geld, sondern vor allem auch Zeit und Nerven spart.

- Eine Saugglocke –auch Pümpel, Stopfstecken, Klostampfer, Fluppi oder Saug-Hektor genannt– ist schnell über den Abfluss gestülpt und einfach zu bedienen. Eine Saugglocke bekommt man im Baumarkt mittlerweile für zirka zehn Euro.
- Chemische Rohreiniger aus der Drogerie können bei akuten Verstopfungen helfen. Sie sollten aber nicht zu oft als vorbeugende Maßnahme verwendet werden, da einige nicht nur die Verstopfung, sondern auch das Rohr selbst angreifen können.
- Auch das Abmontieren des Siphons kann helfen. Denn so kommt man leicht an die Verstopfung ran und kann sie manuell entfernen.



Geben Sie Einbrechern keine Chance!

Mit Beginn der dunklen Jahreszeit richtet die Polizei ihr Augenmerk verstärkt auf den Einbruchschutz. Denn häufig nutzen Diebe die früh einsetzende Dämmerung, um unbemerkt in Häuser und Wohnungen einzusteigen.

Auf Kipp stehende Balkontüren und Fenster dienen den Einbrechern hierbei oftmals als Einstieg. Aber auch vor Wohnungen im zweiten oder dritten Stock machen die Langfinger keinen Halt und nutzen Regenwasserrohre oder Mülltonnen als Kletterhilfe. Auch in unserem Bestand kam es in diesem Jahr bereits zu mehreren Einbrüchen oder Einbruchversuchen.

Ein Einbruch in die eigenen vier Wände bringt nicht nur einen materiellen Schaden mit sich, sondern bedeutet für die Betroffenen vor allem einen Eingriff in den höchstpersönlichen Lebensbereich. Die damit verbundene Verletzung der Privatsphäre und der Verlust des Sicherheitsgefühls wiegen hierbei meist stärker als der Verlust von materiellen Dingen. Beachten Sie daher bitte unbedingt folgende Tipps der Polizei, um ungebetenen Gästen den Zutritt zu Ihrer Wohnung zu erschweren:

- Halten Sie die Hauseingangstür auch tagsüber geschlossen.
- Die Wohnungstür nur zuzuziehen reicht nicht! Schließen Sie sie immer ab.
- Schließen Sie Ihre Fenster und Balkontüren auch bei kurzer Abwesenheit.
- Verstecken Sie Ihren Wohnungsschlüssel niemals außerhalb Ihrer Wohnung, den Einbrecher kennen jedes Versteck.
- Wenn Sie Ihren Schlüssel verloren haben, wechseln Sie umgehend den Schließzylinder aus.
- Lassen Sie Wertsachen zu Hause nicht offen rumliegen.
- Achten Sie bewusst auf fremde Personen im Haus und auf dem Grundstück.
- Öffnen Sie auf Klingeln nicht bedenkenlos und zeigen Sie gegenüber Fremden ein gesundes Misstrauen. Nutzen Sie vorhandene Türspione, Türketten und Sperrriegel.
- Lassen Sie keine Fremden in Ihre Wohnung.
- Tauschen Sie mit Ihren Nachbarn Telefonnummern für den Notfall aus.
- Informieren Sie bei ungewöhnlichen Beobachtungen unverzüglich die Polizei.

Ein „wachsamer Nachbar“, der sich in der Urlaubsabwesenheit um Ihre Wohnung kümmert und dafür Sorge trägt, dass diese nicht unbewohnt erscheint, ist ebenfalls hilfreich. Auch ein Achtgeben auf verdächtige Personen im Umfeld und ein gezieltes Ansprechen dieser Person, kann einen Täter von einem Einbruch abbringen.



-Ihr Gärtner-
ULRICH
Garten- u. Landschaftsbau
www.ulrich-salzgitter.de



Fliesen **Priautama**
Meisterbetrieb
Fliesen · Platten · Mosaik · Naturstein
Badgestaltung und Wohnraumveredelung
Renovierung · Sanierung · Reparaturen
www.priautama.de · ☎ 05331 / 9087730
Ausstellung - Goslarsche Straße 3 · 38304 Wolfenbüttel



BOSCH
Technik fürs Leben

**Einfach.
Installieren.
Mit Bosch.**

Profitieren Sie von unseren innovativen und einfach zu installierenden Heizungs-, Klima-, Warmwasserlösungen, Smart Home Produkten und digitalen Services.

www.bosch-einfach-heizen.de



**Mit uns wird
Ihr Garten
zur Oase.**



**Für Profis und
Privatkunden!**

Planen. Bauen. Leben.



hagebau
WOLFENBÜTTEL

38304 Wolfenbüttel · Goslarsche Straße 3
Telefon: 05331/9598-0
www.hagebauzentrum-wolfenbuettel.de



SKOTTKI

Meister und Restaurator im Malerhandwerk

Borner Hauptstraße 7 | 38312 Börßum OT Bornum | Telefon 0 53 37 8 37 | Telefax 0 53 37 74 49
www.skottki-malermeister.de | info@skottki-malermeister.de

Erlebnis Wohnen

Adersheimer Straße 28
38304 Wolfenbüttel

Telefon 0 53 31 / 95 90-0
www.wohnen-wf.de

Gemeinnützige
Wohnstätten eG
Wolfenbüttel



2024

Notdienst: 95 90-14 | Vermietung: 95 90-18/-19
Mietenbuchhaltung: 95 90-17 | Reparaturannahme: 95 90-24

Januar		Februar		März		April		Mai		Juni	
1	Mo Neujahr	1	Do	1	Fr	1	Mo Ostermontag	1	Mi Maifeiertag	1	Sa
2	Di	2	Fr	2	Sa	2	Di	2	Do	2	So
3	Mi	3	Sa	3	So	3	Mi	3	Fr	3	Mo
4	Do	4	So	4	Mo	4	Do	4	Sa	4	Di
5	Fr	5	Mo	5	Di	5	Fr	5	So	5	Mi
6	Sa Heilige Drei Könige	6	Di	6	Mi	6	Sa	6	Mo	6	Do
7	So	7	Mi	7	Do	7	So	7	Di	7	Fr
8	Mo	8	Do	8	Fr	8	Mo	8	Mi	8	Sa
9	Di	9	Fr	9	Sa	9	Di	9	Do	9	So
10	Mi	10	Sa	10	So	10	Mi	10	Fr	10	Mo
11	Do	11	So	11	Mo	11	Do	11	Sa	11	Di
12	Fr	12	Mo Rosenmontag	12	Di	12	Fr	12	So Muttertag	12	Mi
13	Sa	13	Di	13	Mi	13	Sa	13	Mo	13	Do
14	So	14	Mi Valentinstag	14	Do	14	So	14	Di	14	Fr
15	Mo	15	Do	15	Fr	15	Mo	15	Mi	15	Sa
16	Di	16	Fr	16	Sa	16	Di	16	Do	16	So
17	Mi	17	Sa	17	So	17	Mi	17	Fr	17	Mo
18	Do	18	So	18	Mo	18	Do	18	Sa	18	Di
19	Fr	19	Mo	19	Di	19	Fr	19	So Pfingstsontag	19	Mi
20	Sa	20	Di	20	Mi Frühlingsanfang	20	Sa	20	Mo Pfingstmontag	20	Do Sommeranfang
21	So	21	Mi	21	Do	21	So	21	Di	21	Fr
22	Mo	22	Do	22	Fr	22	Mo	22	Mi	22	Sa
23	Di	23	Fr	23	Sa	23	Di	23	Do	23	So
24	Mi	24	Sa	24	So	24	Mi	24	Fr	24	Mo Mitgliederversammlung 26.
25	Do	25	So	25	Mo	25	Do	25	Sa	25	Di
26	Fr	26	Mo	26	Di	26	Fr	26	So	26	Mi
27	Sa	27	Di	27	Mi	27	Sa	27	Mo	27	Do
28	So	28	Mi	28	Do	28	So	28	Di	28	Fr
29	Mo	29	Do	29	Fr Karfreitag	29	Mo	29	Mi	29	Sa
30	Di	30	Mi	30	Sa	30	Di	30	Do	30	So
31	Mi	31	Do	31	So Ostersonntag, Sommerzeitbeginn	31	Fr	31	Fr	31	Fr

Erlebnis Wohnen

Adersheimer Straße 28
38304 Wolfenbüttel

Telefon 0 53 31 / 95 90-0
www.wohnen-wf.de

2024

Notdienst: 95 90-14 | Vermietung: 95 90-18/-19
Mietenbuchhaltung: 95 90-17 | Reparaturannahme: 95 90-24



Gemeinnützige
Wohnstätten eG
Wolfenbüttel

Juli	
1	Mo ^{27.}
2	Di
3	Mi
4	Do
5	Fr
6	Sa
7	So
8	Mo ^{28.}
9	Di
10	Mi
11	Do
12	Fr
13	Sa
14	So
15	Mo ^{29.}
16	Di
17	Mi
18	Do
19	Fr
20	Sa
21	So
22	Mo ^{30.}
23	Di
24	Mi
25	Do
26	Fr
27	Sa
28	So
29	Mo ^{31.}
30	Di
31	Mi

August	
1	Do
2	Fr
3	Sa
4	So
5	Mo ^{32.}
6	Di
7	Mi
8	Do
9	Fr
10	Sa
11	So
12	Mo ^{33.}
13	Di
14	Mi
15	Do <i>Mariä Himmelfahrt</i>
16	Fr
17	Sa
18	So
19	Mo ^{34.}
20	Di
21	Mi
22	Do
23	Fr
24	Sa
25	So
26	Mo ^{35.}
27	Di
28	Mi
29	Do
30	Fr
31	Sa

September	
1	So
2	Mo ^{36.}
3	Di
4	Mi
5	Do
6	Fr
7	Sa
8	So
9	Mo ^{37.}
10	Di
11	Mi
12	Do
13	Fr
14	Sa
15	So
16	Mo ^{38.}
17	Di
18	Mi
19	Do
20	Fr
21	Sa
22	So <i>Herbstanfang</i>
23	Mo ^{39.}
24	Di
25	Mi
26	Do
27	Fr
28	Sa
29	So
30	Mo ^{40.}

Oktober	
1	Di
2	Mi
3	Do <i>Tag der Deutschen Einheit</i>
4	Fr
5	Sa
6	So <i>Erntedankfest</i>
7	Mo ^{41.}
8	Di
9	Mi
10	Do
11	Fr
12	Sa
13	So
14	Mo ^{42.}
15	Di
16	Mi
17	Do
18	Fr
19	Sa
20	So
21	Mo ^{43.}
22	Di
23	Mi
24	Do
25	Fr
26	Sa
27	So <i>Ende der Sommerzeit</i>
28	Mo ^{44.}
29	Di
30	Mi
31	Do <i>Reformationstag Halloween</i>

November	
1	Fr <i>Allerheiligen</i>
2	Sa
3	So
4	Mo ^{45.}
5	Di
6	Mi
7	Do
8	Fr
9	Sa
10	So
11	Mo <i>Martinstag</i> ^{46.}
12	Di
13	Mi
14	Do
15	Fr
16	Sa
17	So <i>Volksraubtag</i> ^{47.}
18	Mo
19	Di
20	Mi
21	Do
22	Fr
23	Sa
24	So <i>Totensonntag</i> ^{48.}
25	Mo
26	Di
27	Mi
28	Do
29	Fr
30	Sa

Dezember	
1	So <i>1. Advent</i>
2	Mo ^{49.}
3	Di
4	Mi
5	Do
6	Fr
7	Sa
8	So <i>2. Advent</i>
9	Mo ^{50.}
10	Di
11	Mi
12	Do
13	Fr
14	Sa
15	So <i>3. Advent</i>
16	Mo ^{51.}
17	Di
18	Mi
19	Do
20	Fr
21	Sa <i>Winteranfang</i>
22	So <i>4. Advent</i>
23	Mo ^{52.}
24	Di <i>Heiligabend</i>
25	Mi <i>1. Weihnachtstag</i>
26	Do <i>2. Weihnachtstag</i>
27	Fr
28	Sa
29	So
30	Mo
31	Di <i>Silvester</i>

Lecker und schnell: Schüttellebkuchen

Zutaten für den Teig:

- 350 g Mehl
- 300 g Zucker
- 150 g kandierte, gehackte Früchte (Orangeat, Zitronat, etc.)
- 100 g gemahlene Haselnüsse
- 3 TL Lebkuchengewürz
- 1 TL gemahlene Nelken
- 1 EL Vanillezucker
- 1 Pck. Backpulver
- ½ TL Zimt
- 150 g Butter
- 250 g Milch
- 2 EL Honig
- 4 Eier

Zutaten für die Glasur:

- 250 g Puderzucker
- 2 EL Zitronensaft
- 3 EL heißes Wasser
- Evtl. Mandeln

Mehl, Zucker, kandierte Früchte, Haselnüsse, Lebkuchengewürz, Nelkenpulver, Vanillezucker, Backpulver und Zimt in eine große Rührschüssel mit Deckel geben. Diese nun verschließen und kräftig schütteln.

Die Butter in der Mikrowelle oder auf dem Herd flüssig werden lassen. Die flüssige Butter nun mit Milch, Honig und den Eiern in einen Mixbecher geben und schütteln. Danach die flüssigen Zutaten zu den trockenen in die Rührschüssel geben. Diese erneut verschließen und sehr gut durchschütteln. Mit einem Teigschaber nochmals durchrühren und auf ein gefettetes oder mit Backpapier ausgelegtes Blech streichen.

Im vorgeheizten Backofen bei 200°C ca. 20 Minuten backen. Danach den Kuchen etwas abkühlen lassen.

In der Zwischenzeit aus den restlichen Zutaten eine Glasur herstellen und den Kuchen damit bestreichen. Eventuell mit den Mandeln verzieren.



Verein Kneipp
aktiv & gesund

Am Brückenbach 62
38304 Wolfenbüttel
kneipp-wolfenbuettel.de

STILLER GmbH

● **ABBRUCH** ● **ERDBAU** ● **CONTAINER**

Leipziger Allee 22-24
38300 Wolfenbüttel

☎ 05331/73679

Ihr zuverlässiger **Partner**
führt zum Festpreis aus:

**Wegereinigung
Grünanlagenpflege
Winterdienst**



Halchtersche Straße 18a
38304 Wolfenbüttel
Tel. 05331 / 90 40 73

www.wohnen-wf.de



**HELMUT MEYER
MALEREIBETRIEB GMBH**

Sämtliche Malerarbeiten . Moderne Spritztechniken
Fassadenbeschichtungen . Fassadenanstriche
Fassadenvollwärmeschutz . Fußbodenbeläge

Zum Okerstrand 10 . 38304 Wolfenbüttel
Tel. 0 53 31 / 6 44 11 . Fax 0 53 31 / 6 33 38

Pappe und Kartons richtig zerkleinern

14

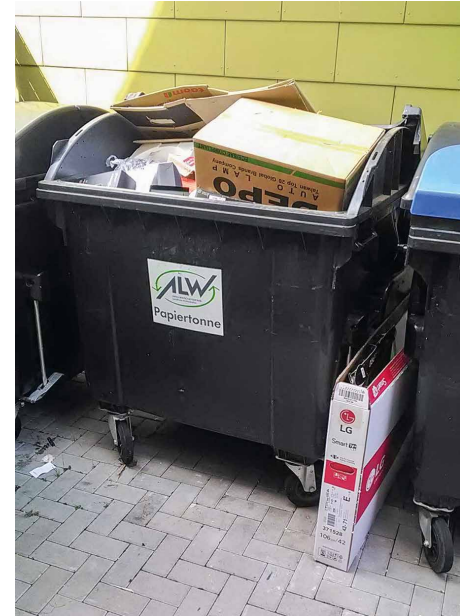
Die Weihnachtszeit steht kurz bevor, viele Geschenke werden im Internet bestellt und in teilweise sperrigen oder großen Kartons geliefert.

Das bedeutet auch, dass in dieser Zeit besonders viel Verpackungsmaterial in den Papiertonnen landet. Pappkartons und andere Stücke aus Pappe sollten vor der Entsorgung in der Blauen Tonne immer zerkleinert werden. Der Grund: **Volumeneinsparung**.

Die Tonne wird folglich nicht so schnell voll und es können sich keine größeren Kartons ineinander verkeilen. Das ist wichtig! Sobald sich Kartons in der Tonne ineinander verkeilen, stecken sie fest. Dies kann dazu führen, dass die Tonne bei der Entleerung nicht richtig geleert wird. Die folgenden Tipps sollte deshalb jeder beherzigen, denn das Ziel beim Zer-

kleinern der Pappe und Kartons besteht darin, diese in so viele Stücke zu trennen, dass sie problemlos gestapelt werden können:

- Lösen Sie geklebte Verbindungsstellen des Kartons per Hand oder mit einem Messer. Anschließend können Sie den Karton auseinanderfalten.
- Nutzen Sie eine Schere oder Cuttermesser um große und sperrige Pappteile zu verkleinern.
- Um die eigene Papiertonne nicht einen Tag nach der Entleerung wieder gänzlich mit Papiermüll gefüllt zu haben, stehen der Allgemeinheit in Wolfenbüttel die Papierbehälter des ALW zur Verfügung.



Es könnte doch so schön sein!

Die Vermietungsabteilung unserer Genossenschaft ist meist die erste Ansprechstelle unserer Mieter, wenn es sich um Themen wie die Hausgemeinschaft oder das generelle Miteinander in der Nachbarschaft handelt.

Eine häufig diskutierte Angelegenheit ist der Erhalt eines sauberen Hauses und der Außenanlagen drum herum. Darunter fällt auch beispielsweise der Fußweg, der unser Sonnenquartier mit dem Westring verbindet. In vergangener Zeit erhielten wir vermehrt Beschwerden, dass auf diesem Weg die Hinterlassenschaften von Hunden nicht entfernt werden. Das ist vor allem ärgerlich, da der Boden dort gepflastert und am Wegrand wenig Grün ist, wo die Hinterlassenschaften



sich sonst abbauen könnten. Da wir nicht wissen welche Hundehalter hier Ihrer Pflicht die Hinterlassenschaften Ihrer Hunde wegzuräumen nicht nachkommt, können wir leider auch niemanden gezielt kontaktieren und um Änderung des Verhaltens bitten. Um den oben genannten Konflikt trotzdem ein Ende zu setzen, sind wir nun auf Ihre Mithilfe angewiesen: Sollten Sie bemerken, dass Hundebesitzer die Hinterlassenschaften Ihres Haustieres auf dem Fußweg nicht entsorgen, scheuen Sie sich

bitte nicht uns über die Person/-en zu informieren. Nur so können wir gezielt Maßnahmen ergreifen, um Sauberkeit und auch Stolperfallen zukünftig zu vermeiden. Dies gilt selbstverständlich nicht nur für die Fußwegverbindung zwischen dem Sonnenquartier und dem Westring im Speziellen, sondern auch für andere Wege, die unsere Grundstücke betreffen. Gleichzeitig appellieren wir hiermit noch einmal an alle Hundebesitzer, beim Gassigehen bitte Hundekottüten mit sich zu führen und diese auch zu nutzen. Schließlich sind saubere Gehflächen und ein friedliches Miteinander in Ihrer Nachbarschaft auch in Ihrem Sinne.

Glasfaserausbau

Im Oktober 2023 hat die Gemeinnützige Wohnstätten eG mit der Telekom Deutschland GmbH einen Vertrag für den Ausbau des Glasfasernetzes im Bestand der Genossenschaft abgeschlossen.

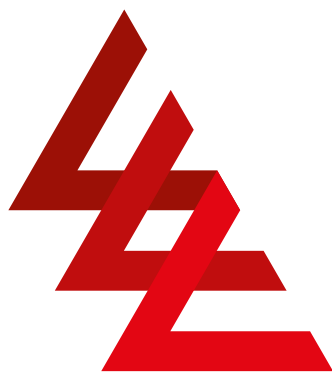
Bis voraussichtlich Sommer 2025 werden alle Wohnungen der Genossenschaft kostenfrei an das schnelle und zukunftssichere Glasfasernetz angeschlossen. Mit der Telekom Deutschland GmbH haben wir einen verlässlichen Partner gefunden, der die erforderliche Infrastruktur

von der Straße bis in Ihre Wohnung verlegt. Mit dem Ausbau der Glasfaserversorgung in unserem Bestand fördern wir in Zeiten von Homeoffice und steigender digitaler Mediennutzung das komfortable Wohnen. Wann genau Ihr Haus an das Glasfasernetz angeschlossen wird, teilen wir Ihnen rechtzeitig vorher in einem Anschreiben mit. Denn beim Ausbau sind wir auch auf Ihre Mithilfe angewiesen: Am Tag des Ausbaus benötigen die Techniker Zugang zu Ihrer Wohnung, da das Glasfaserkabel eingezogen und die Glasfaser-Anschlussdose gesetzt werden muss.

- **Heizungsbau**
- **Elektrotechnik**
- **Sanitär**
- **Klimaanlagen**
- **Erneuerbare Energien**
- **Kundendienst**

Gerhard König

Gerhard König Heizungsbau GmbH
Schlickerberg 10 · 38302 Wolfenbüttel-Atzum
Telefon (05331) 732 17 · www.koenig-wf.de



LINDE

DACH UND HOLZ UND GUT

Uwe Linde · Dachdeckermeister · Gabelsbergerstraße 15 · 38304 Wolfenbüttel
Tel 0 53 31. 28 78 · Fax 2 93 86 · info@linde-dach.de · www.linde-dach.de

Impressum

Herausgeber:

Vorstand der
Gemeinnützige
Wohnstätten eG
Adersheimer Straße 28
38304 Wolfenbüttel

Redaktion:

Ricarda Pilz
Christoph Kowollik

Umsetzung:

Medien für die Region GmbH
Fümmelser Straße 52
38304 Wolfenbüttel

Alle Rechte vorbehalten
Erscheinung 2x jährlich

Die Veröffentlichung von
Leserbriefen behält sich die
Redaktion im Einzelfall vor.

Zuständige Hausmeister:

Genossenschaftsbüro, Tel. 95 90-0:

Aueweg, Grüssauer Straße,
Elbinger Straße, Jahnstraße,
Lindener Straße, Grüne-
waldstraße, Holbeinstraße,
Wichernstraße

Betreuungsbereich von Herrn Bankert, Tel. 99 22 15:

Ackerstraße, Adersheimer
Straße, Karl-von-Hörsten-
Straße, Friedrich-Ebert-Straße,
Juliusweg, Schützenstraße,
Alte Dorfstraße, Töpferstraße,
Dr.-Heinrich-Jasper-Straße,
Westring, Ernst-Moritz-Arndt-
Straße, Grauhofstraße, Zicke-
rickstraße

Betreuungsbereich von Herrn Büssing, Tel. 4 44 04:

Am Brückenbach, Blücher-
straße, Frankfurter Straße,
Ringstraße

Wenn Ressourcen

Manche Dinge gehören einfach zusammen.
BRUNATA-METRONA fördert Klimaschutz
und Lebensqualität – dank innovativer,
digitaler Produkte, Dienstleistungen und Tools.

www.brunata-metrona.de



dann Schonung



Sie wollen rundum abgesichert sein?

Richtig vorsorgen ist gar nicht so schwer.
Vorausgesetzt, Sie nehmen sich die Zeit und
werden gut beraten. Lassen Sie uns Ihre Fragen
doch ausführlich in aller Ruhe besprechen.

Vermittlung durch:

Eike Sander, Generalvertretung der Allianz
Lessingstraße 21, D- 38300 Wolfenbüttel
eike.sander@allianz.de, www.allianz-sander.de
Tel. 0 53 31.90 53 620, Fax 0 53 31.90 53 629

Hoffentlich Allianz.

Allianz 